



# ■ Bezpieczeństwo demograficzne Unii Europejskiej w pierwszej połowie XXI wieku

Sebastian Wojciechowski

Znamienne słowa „obawiam się o przyszłość Unii Europejskiej” wypowiedziane kilka miesięcy temu przez byłą sekretarz stanu USA Madeleine Albright można rozumieć na kilka różnych sposobów. Bez względu jednak na zastosowaną formę interpretacji, należy mieć świadomość wielości już występujących, jak i potencjalnych determinantów wpływających na bezpieczeństwo Unii Europejskiej. Można je podzielić na czynniki zaliczane do miękkiej oraz twardej sfery bezpieczeństwa. Sfera miękka dotyczy różnorodnych wyzwań i zagrożeń niezwiązanych ze stosowaniem siły czy przemocy (np. czynniki ekonomiczne, surowcowe, ekologiczne, demograficzne, zdrowotne i wiele innych). Natomiast sfera twarda to różne kwestie powiązane z aspektami siłowymi, jak choćby przestępczość, konflikty zbrojne, terroryzm itp.

Coraz istotniejszym, choć nadal często pomijanym aspektem oddziałującym na bezpieczeństwo Unii Europejskiej, jest czynnik demograficzny. Jego znaczenie podkreśla na przykład Organizacja Narodów Zjednoczonych, która w swych raportach zwraca uwagę, że do 2030 r. liczba ludności na świecie wzrośnie o ponad 1 mld, czyli łącznie będzie wynosić ponad 8 mld. Zmiany demograficzne będą jednak różnie przebiegać w poszczególnych częściach świata, co ukazuje poniższa tabela prezentująca 30 państw, które według prognoz mają do 2040 r. odnotować największy wzrost albo spadek liczby ludności. Liderami wzrostu będą przede wszystkim słabo rozwinięte państwa afrykańskie, na przykład Niger (w latach 2019-2040 wzrost populacji o 114%), Angola (86%), Uganda (82%) czy Demokratyczna Republika Konga (81%). Największy stopień depopulacji w analizowanym okresie ma natomiast dotyczyć państw europejskich, w tym członkowskich UE, np.: Bułgarii (-15%), Łotwy (-15%), Chorwacji (-11%), Litwy (-10%), Rumunii (-10%), Węgier (-9%), Polski (-8%), Estonii (-8%) oraz Portugalii (-7%).

#### Redakcja:

Radosław Grodzki

Jacek Kubera

(redaktor naczelny)

Piotr Kubiak

Krzysztof Malinowski

#### Korekta:

Hanna Różanek

Nr 43(417)/2019

14.12.19

ISSN 2450-5080

Biuletyny dostępne  
także dzięki:  
NEWSLETTER IZ  
FACEBOOK  
SCRIBD  
LINKEDIN  
TWITTER

**Tabela 1. Państwa o największym prognozowanym wzroście oraz spadku liczby ludności w latach 2019-2040**

Państwo	Prognozowana zmiana liczby ludności w latach 2019-2040	Państwo	Prognozowana zmiana liczby ludności w latach 2019-2040
Niger	+114,7%	Portugalia	-7,4%
Angola	+86,4%	Estonia	-8,1%
Uganda	+82,9%	Gruzja	-8,4%
Demokratyczna Republika Konga	+81,2%	Polska	-8,9%
Somalia	+80,0%	Japonia	-9,2%
Tanzania	+79,0%	Węgry	-9,3%
Mali	+78,6%	Serbia	-9,4%
Zambia	+78,2%	Rumunia	-10,4%
Burundi	+76,0%	Litwa	-10,7%
Mozambik	+73,3%	Mołdawia	-11,1%
Czad	+72,8%	Chorwacja	-11,1%
Gwinea Równikowa	+72,7%	Liban	-11,1%
Burkina Faso	+72,0%	Ukraina	-11,7%
Malawi	+71,6%	Łotwa	-15,1%
Gambia	+69,5%	Bułgaria	-15,7%

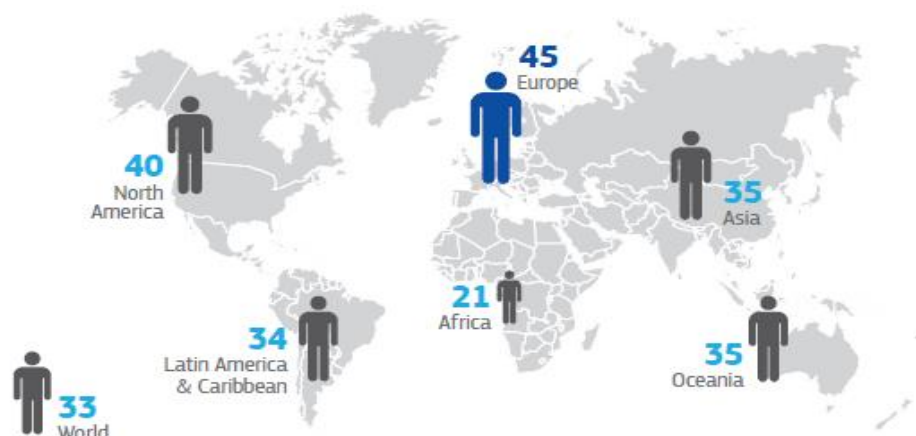
Źródło: Opracowanie na podstawie danych ONZ, za: A. Prajsnar, *Demograficzna bomba tyka. Nasz region wyludnia się najszybciej na świecie*, RynekPierwotny.pl, <https://forsal.pl/artykuly> (03.06.2019).

Sukcesywnie zatem można zaobserwować spadek liczby ludności Europy w stosunku do reszty świata. Na przykład w 1900 r. mieszkańcy Europy stanowili 25% światowej populacji, w 1960 r. – 11%, w 2015 r. – 6%, a w 2060 r. wskaźnik ten będzie wynosił już tylko 4%. Towarzyszy temu postępujący cały czas proces starzenia się społeczeństwa europejskiego. Już w 2030 r. Europa stanie się najstarszym kontynentem globu z medianą wieku wynoszącą około 45 lat. Kontrastuje to znacząco z medianą przypisaną innym kontynentom (np. Azja 35 lat, Afryka 21 lat) czy średnią wartością światową (33 lata). Taka sytuacja wpłynie na różne aspekty życia społecznego, w tym choćby na model rodziny, zmianę struktury populacji, zjawisko urbanizacji, różnorodność życia zawodowego itp.

Niski lub ujemny przyrost naturalny występujący w wielu państwach UE doprowadził nie tylko do szybkiego starzenia się społeczeństwa, ale pogłębił także deficyt „rąk do pracy”. Bardzo wyraźnie można to zaobserwować, analizując na przykład odsetek osób powyżej 65. roku życia zamieszkujących na terytorium Unii Europej-

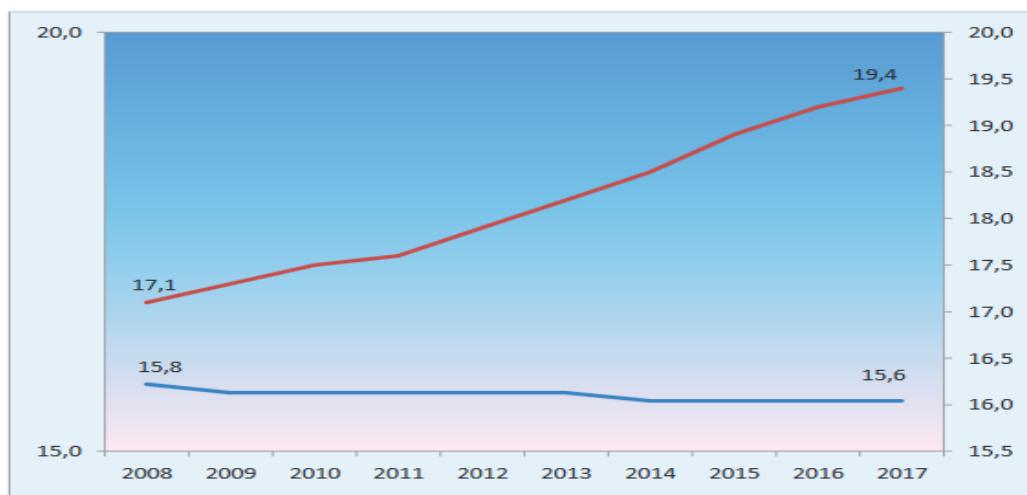
skiej. W 2010 r. wynosił on 17,5%, a w kolejnych latach jest prognozowany następująco: 2020 r. – 20,4%, 2030 r. – 23,9%, 2040 r. – 27,0%, 2050 r. – 28,5%. Jeszcze innym tego odzwierciedleniem jest zestawienie ukazujące łącznie odsetek ludności UE w wieku 0-14 oraz 65 lat i więcej.

Schemat 1. Mediana wieku w poszczególnych regionach świata (prognoza do 2030 r.)



Źródło: White paper on the future of Europe. Reflections and scenarios for the EU27 by 2025, Brussels 2017, [https://ec.europa.eu/commission/sites/beta-political/files/white\\_paper\\_on\\_the\\_future\\_of\\_europe\\_en.pdf](https://ec.europa.eu/commission/sites/beta-political/files/white_paper_on_the_future_of_europe_en.pdf) (29.11.2019).

Schemat 2. Odsetek ludności UE w wieku 0-14 oraz 65 lat i więcej w okresie 2008-2017



linia czerwona – odsetek ludności w wieku 0-14 lat  
linia niebieska – odsetek ludności w wieku 65 lat i więcej

Źródło: Eurostat, za: Starzenie się ludności w Unii Europejskiej – stan obecny i prognoza, opracowanie tematyczne OT-662, kancelaria Senatu, Warszawa 2018, <https://www.senat.gov.pl/gfx/senat/pl/senatopracowania/160/plik/ot-662.pdf> (30.11.2019).

Powyższe problemy demograficzne będą także znacząco rzutować na sferę bezpieczeństwa, na przykład na liczbę czy wiek rekrutów albo ochotników służących w różnych formacjach zajmujących się bezpieczeństwem państwa. Dotyczy to również zjawiska masowej migracji, bezpieczeństwa surowcowego, żywnościowego, hydrologicznego, ekologicznego, zdrowotnego, finansowego i wielu innych kwestii.

Jak wynika z raportu „Świat w 2050 roku” opracowanego przez bank HSBC czynniki demograficzne będą miały też bardzo istotne oddziaływanie na przyszłą sytuację ekonomiczną świata. Duża liczba osób pracujących w danym państwie w połączeniu z produktywnością i elastycznością rynku pracy znacząco wpłynie na wzrost gospodarczy oraz poziom PKB. W tym zakresie przedstawione w raporcie prognozy są bardzo niekorzystne dla państw członkowskich Unii Europejskiej. Wszystkie europejskie gospodarki odnotują bowiem spadek przynajmniej o jedną pozycję. Poza tzw. wielką piątką znajdują się Niemcy i Wielka Brytania. Z grupy G8 – największych gospodarek świata wypadną Włochy, a poza pierwszą dwudziestką znajdzie się Holandia. W 2050 r. Niemcy będą zajmować 6. miejsce wśród światowych gospodarek, Wielka Brytania – 7., Francja – 12., Włochy – 15., Hiszpania – 16., Polska – 24., a Holandia – 33.

Sytuację dodatkowo komplikuje fakt, iż poziom świadomości co do skali i charakteru zaprezentowanych powyżej zagrożeń demograficznych jest niski zarówno wśród części opinii publicznej, jak i europejskich elit politycznych. Proponowane natomiast środki zaradcze, na przykład w postaci realizacji polityki prorodzinnej lub przyjmowania migrantów, są często niewystarczające albo nie zyskują szerszej akceptacji społecznej.

Tezy zawarte w tekście wyrażają jedynie opinie autora.

**Sebastian Wojciechowski** - prof. dr hab., pracownik Instytutu Zachodniego i Uniwersytetu im. A. Mickiewicza, ekspert OBWE ds. bezpieczeństwa, najnowsza publikacja (współautor): *Współczesne bezpieczeństwo Polski. Międzynarodowy wymiar instytucjonalny*, Warszawa 2019.